

# SELÇUK ÜNİVERSİTESİ



SELÇUK ÜNİVERSİTESİ  
BEYŞEHİR ALİ AKKANAT  
MESLEK YÜKSEKOKULU

## BEYŞEHİR ALİ AKKANAT MESLEK YÜKSEKOKULU



2024 – 2028

STRATEJİK PLANI

## İçindekiler

BİRİM / ÜST YÖNETİCİ SUNUŞU .....	3
TARİHÇE .....	4
A. MİSYON VE VİZYON .....	5
MİSYON.....	5
VİZYON.....	5
HEDEFLER.....	5
TEMEL DEĞERLER.....	6
TEMEL STRATEJİLER .....	6
DEĞER SUNUMU TERCİHİ .....	7
Yetki, Görev ve Sorumluluklar .....	7
B. İDAREYE İLİŞKİN BİLGİLER .....	8
1- Fiziksel Yapı .....	8
1.1- Eğitim Alanları Derslikler .....	8
1.2- Sosyal Alanlar.....	8
1.3- Hizmet Alanları .....	9
1.4- Ambar Alanları.....	9
1.5- Arşiv Alanları .....	9
3. Bilgi ve Teknolojik Kaynaklar.....	11
3.1- Bilgisayarlar.....	11
3.2- Kütüphane Kaynakları .....	11
3.3- Diğer Bilgi ve Teknolojik Kaynaklar .....	11
4- İnsan Kaynakları.....	12
4.1- Akademik Personel .....	12
4.3- Akademik Personelin Yaş İtibariyle Dağılımı .....	13
4.4- İdari Personel .....	14
4.5- İdari Personelin Eğitim Durumu .....	15
4.6- İdari Personelin Hizmet Süreleri .....	15
4.7- İdari Personelin Yaş İtibariyle Dağılımı.....	15
4.8- İşçiler.....	15
4.9- Sürekli İşçilerin Hizmet Süreleri.....	15
4.10- Sürekli İşçilerin Yaş İtibariyle Dağılımı .....	16
5- Sunulan Hizmetler .....	16
5.1- Eğitim Hizmetleri .....	16
5.2- İdari Hizmetler.....	17
5.3- Diğer Hizmetler.....	17

6- Yönetim ve İç Kontrol Sistemi .....	17
C- AMAÇ ve HEDEFLER.....	18
1. İdarenin Amaç ve Hedefleri .....	18
Temel Politikalar ve Öncelikler .....	18
D- FAALİYETLERE İLİŞKİN BİLGİ VE DEĞERLENDİRMELER .....	19
1.Mali Bilgiler .....	19
1.1 Bütçe Uygulama Sonuçları.....	19
1.1.1.-Bütçe Giderleri .....	19
2-Performans Bilgileri.....	19
2.1- Faaliyet ve Proje Bilgileri .....	19
2.2. Faaliyet Bilgileri .....	21
2.3.Yayınlarla İlgili Faaliyet Bilgileri .....	21
E- STRATEJİK AMAÇLAR ve HEDEFLER .....	22
F- KURUMSAL KABİLİYET ve KAPASİTENİN DEĞERLENDİRİLMESİ.....	26
1- Üstünlükler .....	26
2- Zayıflıklar .....	26
G- ÖNERİ VE TEDBİRLER.....	26

**BİRİM / ÜST YÖNETİCİ SUNUŞU**

Selçuk Üniversitesi Beyşehir Meslek Yüksekokulu 1989-1990 öğretim yılında Turizm ve Otelcilik N.Ö. programı (8 Kız ve 22 Erkek öğrenci, 4 akademik, 1 idari ve 1 geçici Personel) ile öğretime başlamıştır. 2023 yılı itibari ile 28 akademik 8 idari 3 (YHS) sınıfı hizmetli 8 sürekli işçi 1 sosyal tesisler personeli ile devam etmektedir.



1992-1993 öğretim yılında Turizm ve Otelciliğin İ.Ö. ve İşletme Programı, 1995-1996 öğretim yılında Muhasebe Programı açılmış ve toplam öğrenci sayısı 300'e ulaşmıştır.

Okulumuz 1997-1998 öğretim yılında kendi binasına taşınmış ve bu yıldan itibaren program ve öğrenci sayısında hızlı bir artış olmuştur. 1999-2000 Öğretim yılında Muhasebe İ.Ö. Programı ve Turist Rehberliği Programı, 2000-2001 Öğretim yılında Turist Rehberliği Programının hazırlık sınıfı, 2001-2002 Öğretim yılında İşletme ve Turist Rehberliği Programlarının İ.Ö. ile 2002-2003 öğretim yılında Turizm ve Otel İşletmeciliği Programları Hazırlık sınıfları ve Turizm ve Seyahat Hizmetleri, 2005 - 2006

yılında Dış Ticaret programı 2010-2011 yılında Dış Ticaret İ.Ö. ve Pazarlama programları açılmış 2012-2013 yılında Lojistik, Bankacılık ve Sigortacılık bölümleri açılmış 2013-2014 yılında Bankacılık ve Sigortacılık İ.Ö. Programı açılmıştır,

2014-2015 Öğretim yılında Lojistik İ.Ö, Maliye N.Ö ve Maliye İ.Ö. Programları açılmış 2015-2016 Öğretim yılında Aşçılık N.Ö-İ.Ö. ve Yerel Yönetimler N.Ö-İ.Ö. Programları açılmış ve öğrenci alınmıştır. (Meslek Yüksekokulumuzda okutulmakta olan İkinci Öğretim (İ.Ö.) programlarının tamamı kapatılmıştır. 2016-2017 Öğretim yılında Bilgisayar Teknolojileri ve Gıda İşleme ile Bitkisel ve Hayvansal Üretim Bölümleri ve Grafik Tasarımı Programı açılmış öğrenci alınmamıştır. 2023-2024 Eğitim-Öğretim yılında 1398 öğrenci ile eğitim ve öğretime devam etmektedir.

Öğr. Gör. İbrahim AKDAĞ

Yüksekokul Müdürü

## TARİHÇE

1989-1990 öğretim yılında Turizm ve Otelcilik Programı ile açılan Yüksekokulumuzda 1992-1993 öğretim yılında Turizm ve Otelcilik Programının ikinci öğretimi ve İşletmecilik Programı, 1995-1996 öğretim yılında Muhasebe Programı, 1999-2000 öğretim yılında da Muhasebe Programının ismi değiştirilerek Bilgisayarlı Muhasebe ve Vergi Uygulamaları ve aynı programın ikinci öğretimi, ayrıca Turizm Rehberliği Programı, 2000-2001 öğretim yılında Turizm Rehberliği Programının hazırlık sınıfı, 2001-2002 öğretim yılında İşletmecilik ve Turizm Rehberliği Programlarının ikinci öğretimleri ile 2002-2003 öğretim yılında da Turizm Programları hazırlık sınıfları ve Seyahat İşletmeciliği ve Tur Operatörlüğü, 2005-2006 öğretim yılında Dış Ticaret Programı, 2009-2010 öğretim yılında Pazarlama ve Su Ürünleri Programları açılmıştır. 2003 yılında, METEP uygulamasından sonra, 2011-2012 eğitim yılından itibaren İKMEP projesi dahilinde bölümlerimizin isimleri aşağıdakiler ile değiştirilmiştir: Yönetim ve Organizasyon, Muhasebe ve Vergi Uygulamaları, Dış Ticaret, Otel, Lokanta ve İkram Hizmetleri, Seyahat, Turizm ve Eğlence Hizmetleri, Finans Bankacılık ve Sigortacılık. Beyşehir Ali Akkanat Meslek Yüksekokulu şu anda 4 katlı, 16 derslikli, uygulama mutfağı, uygulama restoranı, bilgisayar laboratuvarları, kat hizmetleri uygulama salonu bulunan yeni hizmet binasında elverişli şartlarda 1500 öğrenciyle eğitim-öğretime devam etmektedir. Ayrıca öğrencilerin barınma problemlerini çözmek üzere Kredi ve Yurtlar Kurumuna bağlı 750 kişilik öğrenci yurdu yapımı tamamlanmış olup, 2004-2005 eğitim-öğretim yılında hizmete girmiştir.



## A. MİSYON VE VİZYON

### MİSYON

Selçuk Üniversitesi'nin "Değişen ve Değiştiren Üniversite" anlayışı doğrultusunda çevresel faktörlerdeki değişime, ülke ve dünya koşullarına uyum sağlayan, çağdaş bilgi ile donanmış, bilgi çağının gerektirdiği kültürel birikime, iletişim becerisine sahip, Atatürk İlke ve İnkılâplarına bağlı ve onları özümsemiş, yurtsever nitelikli bireyler yetiştirmek.

### VİZYON

Mezunlarını önce insan anlayışı ile kendine güvenen, sorumluluk alabilen, üretken, kendisi ve toplumla barışık, teknolojik gelişmeleri takip eden, geleneği değişimle bütünleştirerek geleceği elinde tutan ve aranan bireyler haline getiren öncü ve etkin eğitim kurumlarından biri olmak.

### HEDEFLER

- Meslek Yüksekokulumuz, birimlerinin ve programlarının açılması, açılan bu programlara öğrenci alınması taleplerini, ülke ve bölge planları ile iş dünyasının ihtiyaçlarını ve küresel eğilimleri dikkate alarak bununla ilişkili karar alma süreçlerini geliştirmek,
- Meslek Yüksekokulumuz sistemindeki insan kaynağını nicelik ve nitelik olarak geliştirmek,
- Meslek Yüksekokulumuz sistemindeki öğrenci kapasitesini nicelik ve nitelik olarak geliştirmek
- Meslek Yüksekokulumuz kurumlarının araştırma kapasitesinin geliştirilmesi yönünde stratejiler belirlemek, ilgili süreçleri tanımlamak ve izlemek,
- Meslek Yüksekokulumuz kurumlarının paydaşları ile iş birliklerinin geliştirilmesi yönünde stratejiler belirlemek, ilgili süreçleri tanımlamak ve izlemek,
- Belge, Veri ve Bilgi Yönetim Sistemlerini Geliştirmek ve Yaygınlaştırmak,
- Dijitalleşme kapsamında yükseköğretim kurumlarından gelen talep ve işlemlerde bürokrasinin azaltılarak karar alma süreçlerinin hızlandırılması, var olanların iyileştirilmesi ve Kurulumuz tarafından sunulan hizmetlerin e-Devlet üzerinden tamamlanması,
- İnsan Kaynaklarını Geliştirmek Kurumsal ve Kurumlararası İletişimin ve İşbirliğinin Etkinliğini Artırmak,
- Yükseköğretim Kurulu Tarafından Yönetilen Değişim Programları (Mevlana, Farabi) ve Yurtdışı Destek Programlarını Daha Etkin Şekilde Katılım Sağlamak,
- Yükseköğretim Denetim Sistemini Daha Etkin ve Etkili Hale Getirmek,
- Gözetim ve Denetim Sistemine İlişkin Mevzuatı Amaca Uygun Şekilde geliştirmek,
- Kurumsal Kapasitesinin İşleyişini Geliştirmek,
- Kurumun Fiziki ve Teknolojik Altyapısını Geliştirme,
- Hedefler ve faaliyetler ile performans göstergeleri ve yıllık hedef değerleri tablolar halinde sunmak.

**TEMEL DEĞERLER**

- Bilimsellik
- Yenilikçilik
- Girişimcilik
- Katılımcılık
- Paylaşıcılık
- Emeğe saygı
- Başarıyı takdir etmek
- Ulusal değerlere bağlılık
- Evrensel değerlere saygı
- Toplumsal duyarlılık
- Kültürel duyarlılık

**TEMEL STRATEJİLER**

- Eğitim-öğretim faaliyetleri ile nitelikli bireyler yetiştirmek.
- Eğitim-öğretim faaliyetleri ile çözüm odaklı bireyler yetiştirmek.
- Eğitim-öğretim ve araştırma faaliyetleri ile toplumsal katkıyı sağlamak
- Eğitim- öğretim ve topluma hizmet arasında etkileşimi sağlamak
- Eğitim- öğretimin ülkeye ve Çevreye yüksek bir katkının sağlanması
- Akademisyenlerimizin ulusal veya uluslararası toplantılara katılımlarını desteklemek ve teşvik etmek.
- Akademisyenlerimizin bilimsel etkinlik ve proje çalışmalarını desteklemek ve teşvik etmek.
- Akademisyenlerimizin Uygulama ve Araştırma Merkezleri ile iş birliğini desteklemek ve teşvik etmek.



**DEĞER SUNUMU TERCİHİ**

Yüksekokulumuz, hizmet sunumuna değer katmak için sosyal imkânları, öğrenciye yönelik destekleri, eğitim-öğretim programları ve yöntemleri, araştırma-geliştirme projeleri ile toplumsal katkı açısından kalitesini yükseltmeyi hedeflemektedir.

Yüksekokulumuzun değer sunumuyla ilgili tercihleri aşağıdaki tabloda yer almaktadır.

Faktörler	Tercihler	Yok Et	Azalt	Artır	Yenilik
Sosyal İmkânlar	Sosyal İmkânlar			X	X
Destekler (Burslar vb.)	Başarı Teşvikleri			X	X
Eğitim Yöntemleri	Örgün Öğretim			X	X
	Uzaktan Eğitim			X	X
Eğitim Programları	Ön Lisans Öğrenci Sayısı			X	X
	Uluslararası öğrenci sayısı			X	X
İş birlikleri	Dış Paydaşlarla İş birlikleri			X	X
	Ulusal / Uluslararası			X	X
	Üniversitelerle İş birlikleri			X	X
Projeler	Araştırma Projeleri			X	X
Görsel Kimlik ve Markalaşma	Tanıtım ve Bilinirlik			X	X
	Bilişim Teknolojilerinden Faydalanma			X	X
Araştırma / Yayın	Yayınlar			X	X
	Disiplinler Arası Araştırmalar			X	X
Toplumsal Katkı	Toplumsal Duyarlılık Projeleri			X	X
	Eğitim Hizmetleri			X	X
	Sosyal ve Kültürel Hizmetler			X	X

**Yetki, Görev ve Sorumluluklar**

- Yüksekokul kurullarına başkanlık etmek, Yüksekokul kurullarının kararlarını uygulamak ve birimler arasında düzenli çalışmayı sağlamak,
- Her öğretim yılı sonunda ve istendiğinde Meslek Yüksekokulunun genel durumu ve işleyişi hakkında rektöre rapor vermek,
- Yüksekokulumuz ödenek ve kadro ihtiyaçlarını gerekçesi ile birlikte rektörlüğe bildirmek, Meslek Yüksekokulumuzun bütçesi ile ilgili Yüksekokul yönetim kurulunun da görüşünü aldıktan sonra rektörlüğe sunmak,
- Yüksekokulun birimleri ve her düzeydeki personel üzerinde genel gözetim ve denetim görevini yapmak, Bu kanun ile kendisine verilen diğer görevleri yapmaktır.
- Yüksekokulumuz ve bağlı birimlerinin öğretim kapasitesinin rasyonel bir şekilde kullanılmasında ve geliştirilmesinde gerektiği zaman güvenlik önlemlerinin alınmasında, öğrencilerin gerekli sosyal hizmetlerinin sağlanmasında, eğitim-öğretim bilimsel araştırma ve yayım faaliyetlerinin düzenli bir şekilde yürütülmesinde, bütün faaliyetlerin Gözetim ve denetiminin yapılmasında, takip ve kontrol edilmesinde ve sonuçlarının alınmasında rektöre karşı birinci derecede sorumludur.
- Yüksekokulumuzun bina, tesis ve benzeri gereksinimlerine ve önceliklerine yönelik inceleme ve çalışmalarda bulunarak üst makamlara bildirilmesi,
- Rektörlük tarafından belirlenen hedefler doğrultusunda Yüksekokulumuzun eğitim öğretimini istikrarlı devam ettirmek için yeterli bütçenin hazırlanması,

Yüksekokulumuzun bütçe imkânları içinde su, kanalizasyon, elektrik, ısıtma, haberleşme ihtiyaçlarının kesintisiz olarak sürdürülmesi.



**B. İDAREYE İLİŞKİN BİLGİLER****1- Fiziksel Yapı****1.1- Eğitim Alanları Derslikler**

Eğitim Alanı	Kapasitesi 0-50	Kapasitesi 51-75	Kapasitesi 76-100	Kapasitesi 101-150	Kapasitesi 151-250	Kapasitesi 251-Üzeri
Anfi						
Sınıf	1	16				
Bilgisayar Lab.	2					
Diğer Lab.						
<b>Toplam</b>	<b>19</b>					

**1.2- Sosyal Alanlar***1.2.1.Kantinler ve Kafeteryalar*

Kantin Sayısı: 1 Adet

Kantin Alanı: 296,13 m2

Kafeterya Sayısı: - Adet

Kafeterya Alanı: - m2

*1.2.2.Yemekhaneler*

Personel ve Öğrenci yemekhane Sayısı: 1 Adet

Personel ve Öğrenci yemekhane Alanı: 1250 m2

Personel ve Öğrenci yemekhane Kapasitesi:2000

*1.2.3.Spor Tesisleri*

Açık Spor Tesisleri Sayısı:1 Adet

Açık Spor Tesisleri Alanı: 400 m2

*1.2.4.Toplantı – Konferans Salonları*

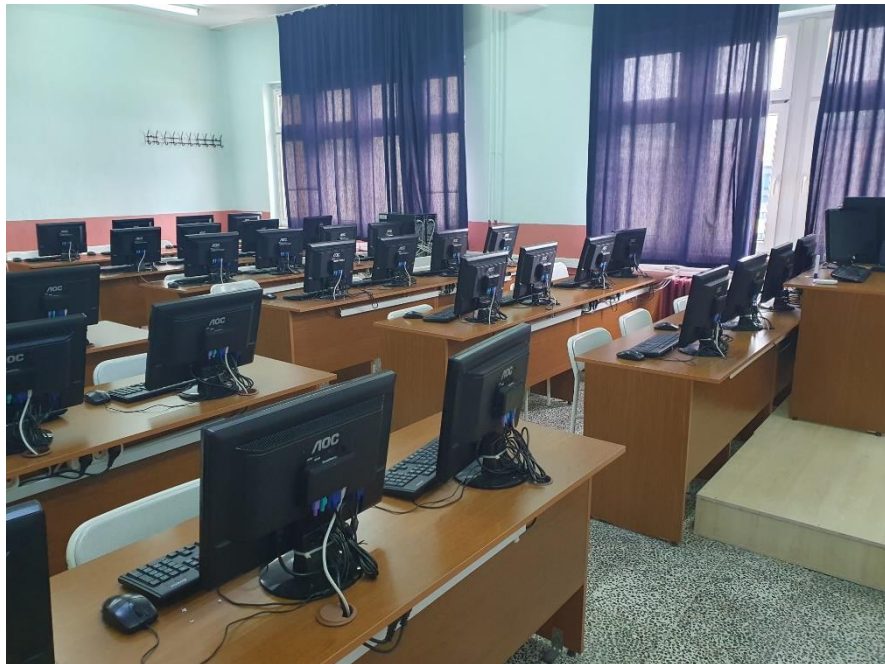
	Kapasitesi 0-50	Kapasitesi 51-75	Kapasitesi 76-100	Kapasitesi 101-150	Kapasitesi 151-250	Kapasitesi 251-Üzeri
<b>Toplantı Salonu</b>	1	-	-	-	-	-
<b>Konferans Salonu</b>	-	-	-	-	-	-
<b>Toplam</b>	<b>1</b>	-	-	-	-	-

**1.3- Hizmet Alanları***1.3.1. Akademik Personel Hizmet Alanları*

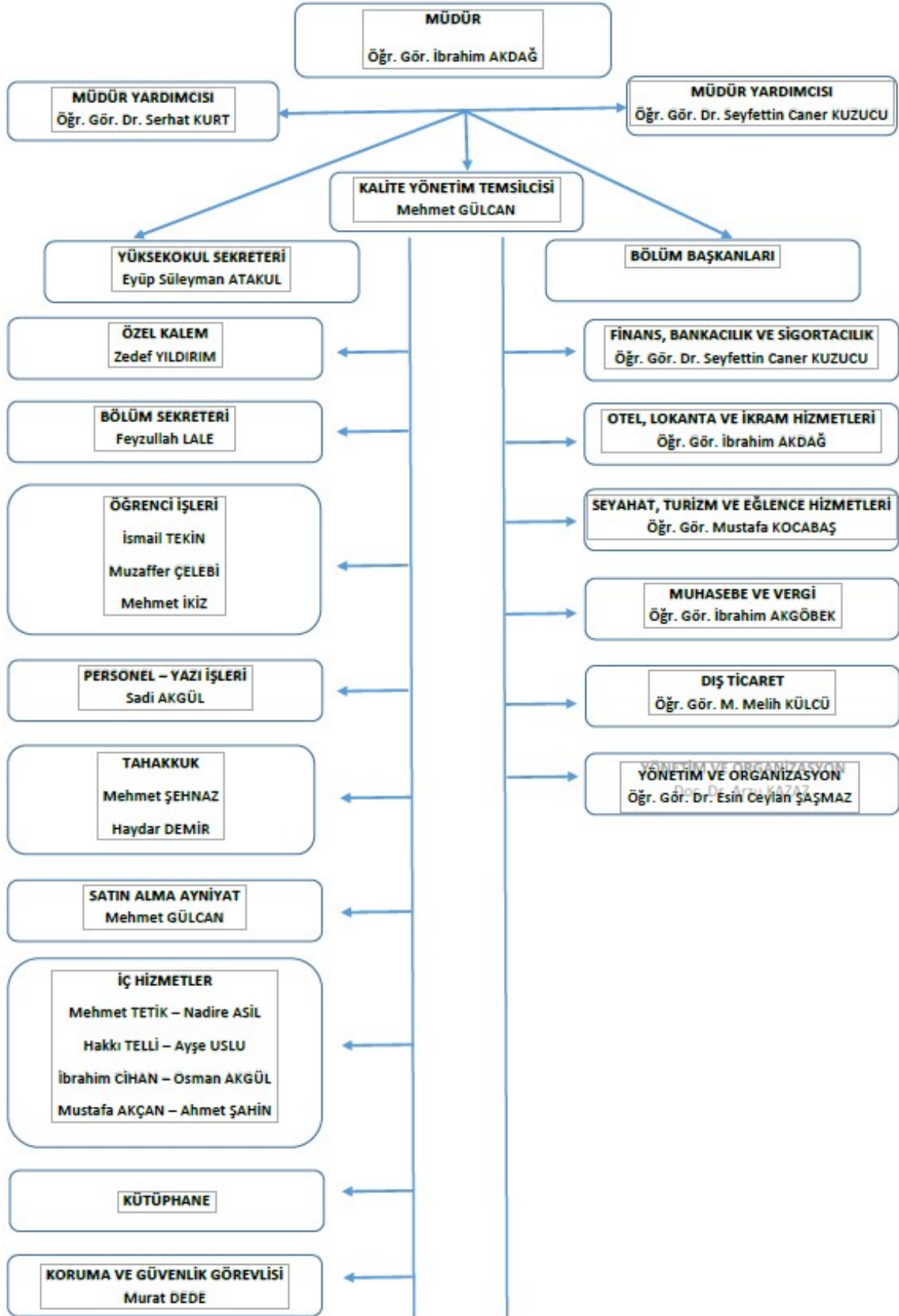
	<b>Sayısı (Adet)</b>	<b>Alanı (m2)</b>	<b>Kullanan Sayısı (Kişi)</b>
<b>Çalışma Odası</b>	<b>14</b>	<b>350</b>	<b>25</b>
<b>Toplam</b>	<b>14</b>	<b>350</b>	<b>25</b>

*1.3.2. İdari Personel Hizmet Alanları*

	<b>Sayısı (Adet)</b>	<b>Alanı (m2)</b>	<b>Kullanan Sayısı</b>
<b>Servis</b>			
<b>Çalışma Odası</b>	<b>6</b>	<b>150</b>	<b>13</b>
<b>Toplam</b>	<b>6</b>	<b>150</b>	<b>13</b>

**1.4- Ambar Alanları****Ambar Sayısı: 4 Adet****Ambar Alanı: 160 m2****1.5- Arşiv Alanları****Arşiv Sayısı: 2 Adet****Arşiv Alanı: 100 m2**

## 2. Örgüt Yapısı



### 3. Bilgi ve Teknolojik Kaynaklar

#### 3.1- Bilgisayarlar

Masa üstü bilgisayar Sayısı: 62 Adet  
Taşınabilir bilgisayar Sayısı: 26 Adet

#### 3.2- Kütüphane Kaynakları

Kitap Sayısı: 14013 Adet  
Basılı Periyodik Yayın Sayısı: 0 Adet  
Elektronik Yayın Sayısı: 0 Adet

#### 3.3- Diğer Bilgi ve Teknolojik Kaynaklar

Cinsi	İdari Amaçlı (Adet)	Eğitim Amaçlı (Adet)
Projeksiyon		31
Slayt makinesi		
Tepegöz		
Episkop		
Barkot Okuyucu		
Baskı makinesi		
Fotokopi makinesi	6	
Faks	2	
Fotoğraf makinesi	1	
Kameralar	32	
Televizyonlar	4	
Tarayıcılar	2	
Müzik Setleri		
Mikroskoplar		
DVD ler		15
Monitör		136
Optik Okuyucu		1
Yazıcı	31	



## 4- İnsan Kaynakları

## 4.1- Akademik Personel

Akademik Personel					
	Kadroların Doluluk Oranına Göre			Kadroların İstihdam Şekline Göre	
	Dolu	Boş	Toplam	Tam Zamanlı	Yarı Zamanlı
Profesör					
Doçent					
Dr. Öğr. Üyesi	1		1		
Öğretim Görevlisi Dr.	6		6		
Öğretim Görevlisi	22		22		
Araştırma Görevlisi					

## 4.1.1- Gövlemlendirilen Akademik Personel (13/B)

Başka Birimden Gelen Akademik Personel					
	Kadroların Doluluk Oranına Göre			Kadroların İstihdam Şekline Göre	
	Dolu	Boş	Toplam	Tam Zamanlı	Yarı Zamanlı
Profesör					
Doçent					
Dr. Öğr. Üyesi					
Öğretim Görevlisi	1		1		
Araştırma Görevlisi					

Başka Birimden Gövlemlendirilen Akademik Personel		
Unvan	Bağlı Olduğu Okul	Gövlendirildiği Okul
Öğr. Gör. İhsan GÜNEŞ	Silifke Taşucu Meslek Yüksekokulu	Beyşehir Ali Akkanat Meslek Yüksekokulu

## 4.1.2- Başka Birimde Görevlendirilen Akademik Personel (13/B)

Başka Birimde Gönderilen Akademik Personel					
	Kadroların Doluluk Oranına Göre			Kadroların İstihdam Şekline Göre	
	Dolu	Boş	Toplam	Tam Zamanlı	Yarı Zamanlı
Profesör					
Doçent					
Dr. Öğr. Üyesi					
Öğretim Görevlisi Dr.	2		2		
Öğretim Görevlisi	3		3		
Araştırma Görevlisi					

Başka Birimde Görevlendirilen Akademik Personel		
Unvan	Bağlı Olduğu Okul	Görevlendirildiği Okul
Öğr. Gör. Hasan YILMAZ	Beyşehir Ali Akkanat M.Y.O.	Beyşehir Ali Akkanat İşletme Fakültesi
Öğr. Gör. Sümeyra Şahin BAYRAM	Beyşehir Ali Akkanat M.Y.O.	Sağlık Bilimler Fakültesi
Öğr. Gör. Dr.Mürsel KAYA	Beyşehir Ali Akkanat M.Y.O.	Silifke Taşucu Meslek Yüksekokulu
Öğr. Gör. Yeğane Zuhal DÜRSÜN	Beyşehir Ali Akkanat M.Y.O.	Erasmus Kurum Koordinatörlüğü
Öğr. Gör. Dr Metin ALLAHVERDİ	Beyşehir Ali Akkanat M.Y.O.	Sosyal Bilimler Meslek Yüksekokulu
<b>Toplam</b>	<b>6</b>	

## 4.3- Akademik Personelin Yaş İtibariyle Dağılımı

Akademik Personelin Yaş İtibariyle Dağılımı						
	21-25 Yaş	26-30 Yaş	31-35 Yaş	36-40 Yaş	41-50 Yaş	51- Üzeri
Kişi Sayısı	-	-	5	4	15	5
Yüzde	-	-	17	14	52	17

## 4.4- İdari Personel

İdari Personel (Kadroların Doluluk Oranına Göre)			
	Dolu	Boş	Toplam
Genel İdari Hizmetler	9		9
Sağlık Hizmetleri Sınıfı			
Teknik Hizmetleri Sınıfı			
Eğitim ve Öğretim Hizmetleri sınıfı			
Avukatlık Hizmetleri Sınıfı			
Din Hizmetleri Sınıfı			
Yardımcı Hizmetli	3		3
<b>Toplam</b>	<b>12</b>		<b>12</b>

## 4.4.1- Birimde Görevlendirilen İdari Personel (13/B)

Başka Birimden Gelen İdari Personel			
	Dolu	Boş	Toplam
Genel İdari Hizmetler	1		1
Sağlık Hizmetleri Sınıfı			
Teknik Hizmetleri Sınıfı			
Eğitim ve Öğretim Hizmetleri sınıfı			
Avukatlık Hizmetleri Sınıfı			
Din Hizmetleri Sınıfı			
Yardımcı Hizmetli			
<b>Toplam</b>	<b>1</b>		<b>1</b>

## 4.4.2- Başka Birimde Görevlendirilen İdari Personel (13/B)

Başka Birime Gönderilen İdari Personel			
	Dolu	Boş	Toplam
Genel İdari Hizmetler	1		1
Sağlık Hizmetleri Sınıfı			
Teknik Hizmetleri Sınıfı			
Eğitim ve Öğretim Hizmetleri sınıfı			
Avukatlık Hizmetleri Sınıfı			
Din Hizmetleri Sınıfı			
Yardımcı Hizmetli			
<b>Toplam</b>	<b>1</b>		<b>1</b>

## 4.5- İdari Personelin Eğitim Durumu

İdari Personelin Eğitim Durumu					
	İlköğretim	Lise	Ön Lisans	Lisans	Y.L. ve Dokt.
Kişi Sayısı	3	4	1	5	-
Yüzde	23	31	8	38	

## 4.6- İdari Personelin Hizmet Süreleri

İdari Personelin Hizmet Süresi						
	1 – 3 Yıl	4 – 6 Yıl	7 – 10 Yıl	11 – 15 Yıl	16 – 20 Yıl	21 - Üzeri
Kişi Sayısı	-	-	3	1	-	9
Yüzde	-	-	23	8	-	69

## 4.7- İdari Personelin Yaş İtibariyle Dağılımı

İdari Personelin Yaş İtibariyle Dağılımı						
	21-25 Yaş	26-30 Yaş	31-35 Yaş	36-40 Yaş	41-50 Yaş	51- Üzeri
Kişi Sayısı	-	-	-	-	4	9
Yüzde	-	-	-	-	31	69

## 4.8- İşçiler

İşçiler (Çalıştıkları Pozisyonlara Göre)			
	Dolu	Boş	Toplam
Sürekli İşçiler	8		8
Büro İşçisi	1		1
Vizesiz işçiler (3 Aylık)			
<b>Toplam</b>	<b>9</b>		<b>9</b>

## 4.9- Sürekli İşçilerin Hizmet Süreleri

Sürekli İşçilerin Hizmet Süresi						
	1 – 3 Yıl	4 – 6 Yıl	7 – 10 Yıl	11 – 15 Yıl	16 – 20 Yıl	21 - Üzeri
Kişi Sayısı	-	-	2	2	4	-
Yüzde			25	25	50	



## 4.10- Sürekli İşçilerin Yaş İtibariyle Dağılımı

Sürekli İşçilerin Yaş İtibariyle Dağılımı						
	21-25 Yaş	26-30 Yaş	31-35 Yaş	36-40 Yaş	41-50 Yaş	51- Üzeri
Kişi Sayısı	-	-	-	1	6	1
Yüzde	-	-	-	13	75	13

## 5- Sunulan Hizmetler

## 5.1- Eğitim Hizmetleri

## 5.1.1- Öğrenci Sayıları

Öğrenci Sayıları									
Birim Adı	I. Öğretim			II. Öğretim			Toplam		Genel Toplam
	E	K	Top.	E	K	Top.	Kız	Erkek	
Fakülteler									
Yüksekokullar									
Enstitüler									
Meslek Yüksekokulları	64 8	664	1312	44	36	80	706	692	1398
<b>Toplam</b>	<b>64 8</b>	<b>664</b>	<b>1312</b>	<b>44</b>	<b>36</b>	<b>80</b>	<b>706</b>	<b>692</b>	<b>1398</b>

## 5.1.2- Öğrenci Kontenjanları

Öğrenci Kontenjanları ve Doluluk Oranı				
Birim Adı	ÖSS Kontenjanı	ÖSS sonucu Yerleşen	Boş Kalan	Doluluk Oranı
Fakülteler				
Yüksekokullar				
Meslek Yüksekokulları	465	480	-	103.23
<b>Toplam</b>	<b>465</b>	<b>480</b>	<b>-</b>	<b>103.23</b>



### 5.1.3- Yabancı Uyruklu Öğrenciler

Yabancı Uyruklu Öğrencilerin Sayısı ve Bölümleri	Bölümü		
	Kadın	Erkek	Toplam
Fakülteler	-	-	-
Yüksekokullar	-	-	-
Enstitüler	-	-	-
Meslek Yüksekokulları	3	1	4
Toplam	3	1	4

### 5.2- İdari Hizmetler

Bu kısımda idarenin veya harcama biriminin görev, yetki ve sorumlulukları çerçevesinde faaliyet dönemi içerisinde yerine getirdiği hizmetlere özet olarak yer verilecektir.

Faaliyet dönemi gerçekleştirmelerine ilişkin bilgiler ise raporun III. B-1 bölümündeki “Faaliyet ve Proje Bilgileri” başlığı altında yer alacaktır.

### 5.3- Diğer Hizmetler

Yüksekokulumuzun temizlik, bahçe düzenlemesi, vs. işleri sürekli işçilerimiz tarafından yapılmıştır.

### 6- Yönetim ve İç Kontrol Sistemi

Yüksekokulumuz Akademik ve İdari kadrolara atamalar Üniversitemiz Rektörlüğü tarafından yapılmaktadır. Satın alma, ihale gibi karar alma süreçleri doğrudan temin ve ihale usulü ile yapılmaktadır. Yetki ve sorumluluk düzenleme Yüksekokul Sekreteri Eyüp Süleyman ATAĞUL ve harcama Yetkilisi Öğr. Gör. İbrahim AKTAĞ Başkanlığında yürütülmektedir.



**C- AMAÇ ve HEDEFLER****1. İdarenin Amaç ve Hedefleri**

Stratejik Amaçlar	Stratejik Hedefler
Stratejik Amaç-1	Hedef-1 Atatürk İlke ve İnkılapları ışığında, önce insan anlayışı ile kendine güvenen, sorumluluk alabilen, kendisi ve toplumla barışık, teknolojik gelişmeleri takip eden, geleceğe değişimle bütünleştirerek geleceği
	Hedef-2 Bilgi çağında sürekli öğrenme ilkesiyle hareket eden öğrencilerin çevreye duyarlı ve sosyal bireyler olarak yetişmelerine katkı sağlayacak sanat, spor ve kültür faaliyetlerini
	Hedef-3 Bölgemizin bilimsel, ekonomik, kültürel ve sosyal gelişimine katkıda bulunmak amacıyla dış paydaşlarımızla ortaklaşa geliştirecek proje ve programlarda öğrencilerimizin araştırmacı ve
Stratejik Amaç-2	Hedef-1 Öğretim Elemanlarına, akademik ve bilimsel alanlarda tüm gelişmeleri ve yenilikleri yakından takip edebilecekleri özerk ve özgür
	Hedef-2 Kalite yönetim sisteminin ön koşullarından olan sürekli geliştirme ve iyileştirme ilkesini temel alan yeniliklere, değişime açık bir yapıda ve anlayışta olmak kalite politikamızdır.
	Hedef-3

**Temel Politikalar ve Öncelikler**

Esas alınacak politika belgeleri birimin faaliyet alanına göre değişmektedir. Ancak örnek olması açısından aşağıdaki politika belgeleri sayılabilir.

—Yükseköğretim Kurulu Başkanlığı Tarafından Hazırlanan “Türkiye’nin Yükseköğretim Stratejisi”

- Kalkınma Planları ve Yılı Programı,
- Orta Vadeli Program,
- Orta Vadeli Mali Plan,
- Bilgi Toplumu Stratejisi ve Eki Eylem Planı,

**D- FAALİYETLERE İLİŞKİN BİLGİ VE DEĞERLENDİRMELER****1.Mali Bilgiler****1.1 Bütçe Uygulama Sonuçları****1.1.1.-Bütçe Giderleri**

	2023 Ödenek Toplamı (A)	2023 Gerçekleşme Toplamı (B)	Gerçek Oranı (B/A*100)
	TL	TL	%
<b>Bütçe giderleri toplamı</b>	<b>17032299,01</b>	<b>16134025,45</b>	<b>94,73</b>
<b>01) Personel giderleri</b>	<b>14190106</b>	<b>13294172,97</b>	<b>93,69</b>
<b>02) Sosyal güvenlik kurumlarına devlet primi giderleri</b>	<b>1969368,01</b>	<b>1968367,99</b>	<b>99,95</b>
<b>03) Mal ve hizmet alım giderleri</b>	<b>872825,00</b>	<b>871484,49</b>	<b>99,85</b>
<b>04) Cari transferler</b>			
<b>05) Sermaye giderleri</b>			

**2-Performans Bilgileri****2.1- Faaliyet ve Proje Bilgileri**

Program	Alt Program	Faaliyet	Faaliyet Açıklamaları
ARAŞTIRMA, GELİŞTİRME VE YENİLİK	ARAŞTIRMA ALTYAPILARI	Yükseköğretim Kurumları Araştırma Altyapısı Kurulması ve Geliştirilmesi	Meslek Yüksekokulumuzun teknolojik imkânlarını, çağın gereklerine uygun olarak geliştirmek.
	YÜKSEKÖĞRETİMDE BİLİMSEL ARAŞTIRMA VE GELİŞTİRME	Yükseköğretim Kurumları Temel Araştırma Hizmetleri	
		Yükseköğretim Kurumlarının Bilimsel Araştırma Projeleri	Akademik personellerimizin yurt içi ve yurt dışı sempozyumlarına katılımlarını teşvik etmek.
HAYAT BOYU ÖĞRENME	YÜKSEKÖĞRETİM KURUMLARI SÜREKLİ EĞİTİM FAALİYETLERİ	Toplum Hizmetine Sunulan Eğitim Programları, Kurs ve Seminerler	
		Yükseköğretim Kurumları Sosyal Sorumluluk Projeleri	Meslek Yüksekokul öğrencilerimizin sosyal sorumluluk çerçevesinde proje ve uygulamalara teşvik etmek.

Program	Alt Program	Faaliyet	Faaliyet Açıklamaları
YÖNETİM VE DESTEK PROGRAMI	TEFTİŞ, DENETİM VE DANIŞMANLIK HİZMETLERİ	Teftiş, İnceleme ve Soruşturma	Kanun ve yönetmelikler çerçevesinde gerekli işlemleri yapmak.
		Hukuki Danışmanlık ve Muhakemat Hizmetleri	Meslek Yüksekokulumuz akademik, idare personel ve öğrencilerimize

Program	Alt Program	Faaliyet	Faaliyet Açıklamaları
YÖNETİM VE DESTEK PROGRAMI	TEFTİŞ, DENETİM VE DANIŞMANLIK HİZMETLERİ	Kamuoyu İlişkilerinin Yürütülmesi	Meslek Yüksekokulu'muzun diğer kamu kurumları ve sanayiye yönelik proje üretime kabiliyetini artırmak.
	ÜST YÖNETİM, İDARİ VE MALİ HİZMETLER	Bilgi Teknolojilerine Yönelik Faaliyetler	Meslek Yüksekokul öğrencilerimizin ve personellerimizin işlemlerini kolaylaştırıcı dijital ve mobilite çözümler üretmek

Program	Alt Program	Faaliyet	Faaliyet Açıklamaları
YÜKSEKÖĞRETİM	ÖN LİSANS EĞİTİMİ, LİSANS EĞİTİMİ VE LİSANSÜSTÜ EĞİTİM	Yükseköğretim Kurumları Uluslararası Ortak Eğitim ve Öğretim Programı	Meslek Yüksekokul öğrencilerimizi lisans tamamlamaya teşvik etmek.

## 2.2. Faaliyet Bilgileri

FAALİYET TÜRÜ	SAYISI
Sempozyum ve Kongre	15
Konferans	2
Panel	
Seminer	
Açık Oturum	
Söyleşi	
Tiyatro	
Konser	
Sergi	
Turnuva	
Teknik Gezi	
Eğitim Semineri	

## 2.3. Yayınlarla İlgili Faaliyet Bilgileri

### İndekslere Giren Hakemli Dergilerde Yapılan Yayınlar

YAYIN TÜRÜ	SAYISI
Uluslararası Makale	4
Ulusal Makale	1
Uluslararası Bildiri	25
Ulusal Bildiri	0
Kitap	3



**E- STRATEJİK AMAÇLAR ve HEDEFLER****Amaç 1: Temel Kurumsal Katkı****Hedef:** Yüksekokul Yönetiminde Dijitalleşmenin Geliştirilmesi:**Faaliyetler/Projeler:**

1. Üniversite dijital dönüşüm projesine destek verilmesi

**Performans Göstergeleri**

1. Üniversite dijital dönüşüm projesine verilen destek sayısı
2. Üniversite APP uygulamasını kullanan kullanıcı sayısı

**İş birliği Yapılacak Birimler:**

Rektörlük

**Hedef:** Kurumsal İletişimin Geliştirilmesi**Faaliyetler/Projeler:**

1. Web sayfasının güncel tutulması
2. MYO Kurumsal iletişim sorumlusunun atanması
3. Okul içi dijital duyuru ve duvar panolarının etkin hale getirilmesi

**Performans Göstergeleri:**

1. Eğitim verilen personel sayısı
2. Atanan personel sayısı
3. Aktif hale getirilen pano sayısı
4. Dijital ortama aktarılan içerik sayısı

**İş birliği Yapılacak Birimler:**

Rektörlük

**Hedef:** Kalite Güvencesinin Sağlanması**Faaliyetler/Projeler:**

1. MYO Kalite eylem planının hazırlanması

**Performans Göstergeleri:**

1. Hazırlanan MYO Kalite eylem planı sayısı

**İş birliği Yapılacak Birimler:**

Üniversite Kalite Birimi



**Hedef:** Üniversite Kimliğinin ve Aidiyetinin Yaygınlaştırılması

**Faaliyetler/Projeler:**

1. MYO Kampüsünün üniversite kampüs alanının olduğunun öğrenci ve çalışanlara hissettirilmesi
2. Merkez kampüste sunulan hizmetlerin MYO Kampüsünde de sunulması

**Performans Göstergeleri:**

1. MYO kampüs alanında yapılan düzenleme ve iyileştirme çalışmalarının sayısı
2. MYO kampüsünde sunulan hizmetlerin sayısı
3. Yararlandırılan personel sayısı

**İş birliği Yapılacak Birimler:**

Yapı işleri daire başkanlığı, Personel daire başkanlığı

**Amaç 2: Eğitime Katkı**

**Hedef:** Önlisans Eğitimi Pedagojisinin Yenilenmesi

**Faaliyetler/Projeler:**

1. Öğretim elemanlarına pedagojik formasyon eğitiminin verilmesi
2. Sürekli ve Uzaktan Eğitim Projesinin desteklenmesi

**Performans Göstergeleri:**

1. Verilen formasyon eğitimi sayısı ve saati
2. Sürekli ve uzaktan eğitime yönelik hazırlanan ders sayısı ve müfredatı

**İş birliği Yapılacak Birimler:**

UZEM, Rektörlük

**Hedef:** Önlisans Programlarının Yeniden Yapılandırılması

**Faaliyetler/Projeler:**

1. Müfredatların güncellenmesi
2. Uygulama ders sayılarının artırılması
3. Seçmeli ders sayılarının artırılması

**Performans Göstergeleri:**

1. Güncellenen müfredat sayısı
2. Uygulama derslerinin sayısı



3. Seçmeli derslerin sayısı

**İş birliği Yapılacak Birimler:**

Öğrenci işleri daire başkanlığı

**Hedef:** Eğitim Kalitesinin Geliştirilmesi ve Yönetilmesi

**Faaliyetler/Projeler:**

1. Eğitim kalitesini belirlenecek kriterlere eğitim, araştırma ve topluma katkı kriterlerinin konulması
2. Uygulama eğitimlerinde öğrencilerin daha kaliteli eğitim almalarının sağlanması

**Performans Göstergeleri:**

1. Eğitim kalitesini ölçecek iç paydaş ve dış paydaş anketleri
2. İş başı eğitim raporları ve anketleri

**İş birliği Yapılacak Birimler:**

Rektörlük

**Hedef:** Kampüs Hayatının İyileştirilmesi ve Geliştirilmesi

**Faaliyetler/Projeler:**

1. Yeşil ve sürdürülebilir kampüs projesi
2. Sosyal, sportif ve kültürel etkinliklerin artırılması projesi
3. Fiziki imkân ve teknik donanımların artırılması projesi

**Performans Göstergeleri:**

1. Kampüste uygulanacak enerji verimliliği uygulamaları sayısı
2. Yapılacak olan sosyal, sportif ve kültürel etkinliklerin sayısı
3. İyileştirilen fiziki mekanların ve donanımların sayısı

**İş birliği Yapılacak Birimler:**

Sağlık kültür spor daire başkanlığı, yapı işleri daire başkanlığı

**Amaç 3: Araştırmaya Katkı**

**Hedef:** Araştırma Çıktılarının Niteliğini ve Etkisini Artırmak

**Faaliyetler/Projeler:**

1. Sosyal bilimlerde projeler yapmak

2. Öğretim elemanlarını doktora sonrası çalışmalara yönlendirmek

**Performans Göstergeleri:**

1. Yapılan proje sayısı
2. Araştırma merkezli destekli yapılan proje sayısı
3. Öğretim üyesi sayısı

**İş birliği Yapılacak Birimler:**

BAP

**Amaç 4: Topluma Katkı**

**Hedef:** Endüstriyel sektöre yönelik eleman yetiştirilmesi

**Faaliyetler/Projeler:**

1. Ara eleman yetiştirecek programların açılması

**Performans Göstergeleri:**

1. Açılan program sayısı

**İş birliği Yapılacak Birimler:**

Turizm Sektörü, İşletmeler



## **F- KURUMSAL KABİLİYET ve KAPASİTENİN DEĞERLENDİRİLMESİ**

Bu bölümde idarelerin, teşkilat yapısı, organizasyon yeteneği, teknolojik kapasite unsurları açısından içsel durum değerlendirmesi sonuçlarına ve yıl içinde tespit edilen üstün ve zayıf yönlere yer verilir.

Stratejik planı olan idareler, stratejik plan çalışmalarında kuruluş içi analiz çerçevesinde tespit ettikleri güçlü- zayıf yönleri hakkında faaliyet yılı içerisinde kaydedilen ilerlemelere ve alınan önlemlere yer verirler.

### **1- Üstünlükler**

- Faaliyetlerimizin gerçekleştirilmesinde idaremizin üstünlükleri.
- Üniversitemizin Yurt genelindeki iyi yöndeki yeri.
- Beyşehir'in tabii güzellikleri, gelişmişliği, öğrencilerin sportif ve sosyal faaliyetleri yapabilecekleri bir ortamın olması.
- Beyşehir'in tabii güzellikleri, gelişmişliği, öğrencilerin sportif ve sosyal faaliyetleri yapabilecekleri bir ortamın olması.
- Okulumuzun Akademik ve İdari kadrolarının liyakatli olması.
- Kredi ve Yurtlar Kurumunun Öğrenci Yurdunun bulunması
- Mezun olan öğrencilerimizin sektörlerinde tercih edilmeleri Yüksekokulumuz hakkında olumlu mütalaaları.
- Teknoloji ve Bilgi Kaynaklarına kolay erişim.
- Laboratuvar ve uygulama alanlarının olması.

### **2- Zayıflıklar**

- Yüksekokulumuzun merkez kampüsten uzak oluşu,
- Uygulamalı eğitim giderlerinin yüksek oluşu,
- Uygulama mutfağı malzeme eksikliği,
- Bilgisayar laboratuvarında programların güncellenememesi,
- İdari ve hizmetli personel eksikliği.

## **G- ÖNERİ VE TEDBİRLER**

Fiziki imkânların yeterli olmasına rağmen, öğrencilerin gelişimini destekleyen laboratuvar, atölye gibi uygulama alanları, özellikle sportif faaliyet için kullanılan sosyal kültürel alanların bakım ve onarımları maliyet oluşturmaktadır